
ATG Net Marketing®

Storico delle nuove funzionalità e correzioni apportate



COPYRIGHT

Questo documento è fornito a solo scopo informativo e Anzani Trading Group (ATG) non fornisce alcuna garanzia, espressa o implicita, sulle informazioni contenute. Le informazioni del presente documento, inclusi esempi, URL, o altre referenze di siti Web, sono soggette a modifiche senza preavviso. ATG declina ogni responsabilità per eventuali errori o inaccurately contenute nel documento.

Il rispetto di tutte le applicabili leggi in materia di copyright è esclusivamente a carico dell'utente. Fermi restando tutti i diritti coperti da copyright, nessuna parte di questo documento potrà comunque essere riprodotta o inserita in un sistema di riproduzione o trasmessa in qualsiasi forma e con qualsiasi mezzo (in formato elettronico, meccanico, su fotocopia, come registrazione o altro) per qualsiasi scopo, senza il permesso scritto di ATG.

ATG può essere titolare di brevetti, domande di brevetto, marchi, copyright o altri diritti di proprietà intellettuale relativi all'oggetto del presente documento. Salvo quanto espressamente previsto in un contratto scritto di licenza ATG, la consegna del presente documento non implica la concessione di alcuna licenza su tali brevetti, marchi, copyright o altra proprietà intellettuale.

Altri nomi di prodotto e società qui menzionati possono essere marchi dei loro rispettivi proprietari.

Le aziende, le organizzazioni, i prodotti, le persone e gli eventi presenti negli esempi sono fittizi. Qualsiasi riferimento ad aziende, organizzazioni, prodotti, persone o eventi è puramente casuale.

© 2004 Anzani Trading Group. Tutti i diritti riservati.

SOMMARIO

COPYRIGHT	2
SOMMARIO	3
VERSIONE 2.5.0.....	4
NUOVE FUNZIONALITA'	4
<i>Modulo di sincronizzazione con MS Outlook.....</i>	<i>4</i>
<i>Modulo Documenti.....</i>	<i>5</i>
<i>Utilità nelle ricerche composite.....</i>	<i>5</i>
<i>Tabelle di log.....</i>	<i>6</i>
<i>Gestione dati sensibili.....</i>	<i>6</i>
<i>Restyling modulo Eventi.....</i>	<i>6</i>
<i>Message Sender.....</i>	<i>7</i>
<i>Data Card.....</i>	<i>7</i>
CORREZIONI ED OTTIMIZZAZIONI APPORTATE.....	8
<i>Sostituzione proprietà Nota Direzionale con Dato sensibile.....</i>	<i>8</i>
<i>Modulo Eventi.....</i>	<i>8</i>
<i>Ridimensionamento della finestra anagrafica clienti.....</i>	<i>8</i>
<i>Navigazione barra principale.....</i>	<i>8</i>
<i>Selezione di Report, Statistiche, DashBoard e Geo Analysis.....</i>	<i>9</i>
<i>Persistenza e formattazione della griglia.....</i>	<i>9</i>
<i>Keyword in modifica multipla.....</i>	<i>10</i>
<i>Modifica della cartella di salvataggio dei file.....</i>	<i>10</i>
AGGIORNAMENTI DEL DOCUMENTO.....	11

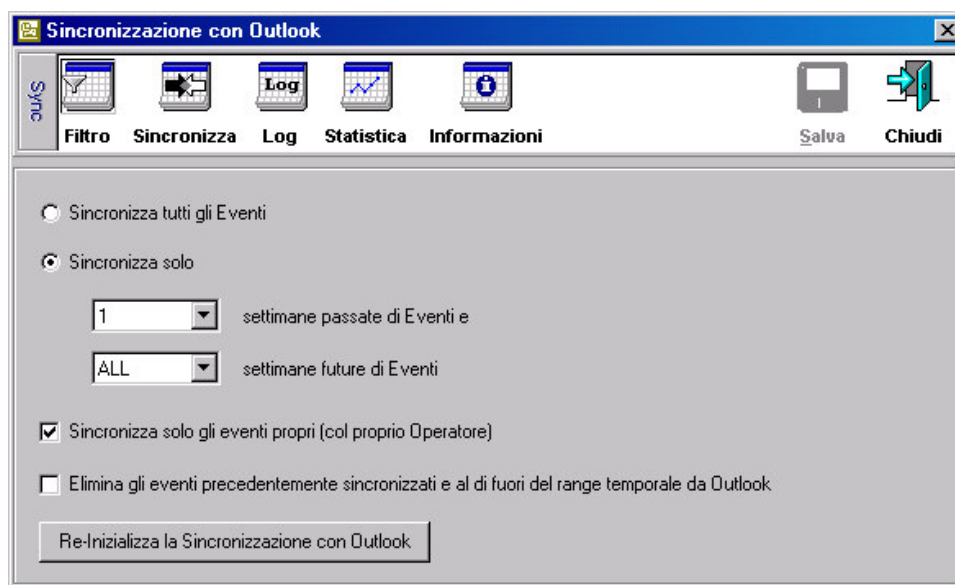
VERSIONE 2.5.0

NUOVE FUNZIONALITA'

Di seguito sono elencate le nuove funzionalità disponibili nella versione base di ATG Net Marketing® 2.5.0.

Modulo di sincronizzazione con MS Outlook

Il processo di sincronizzazione ATG Net Marketing® – MS Outlook consente di gestire in Outlook (tramite gli appuntamenti nella sezione Calendario) gli eventi registrati in Net Marketing. Questa funzionalità richiede l'installazione sui PC client di MS Outlook 2000 o superiore.



Gli eventi vengono creati in Net Marketing e successivamente esportati in Outlook dove è possibile visualizzarli e modificarli; le eventuali modifiche possono essere poi riportate in Net Marketing.

Non è invece possibile importare in Net Marketing gli appuntamenti originariamente creati in Outlook.

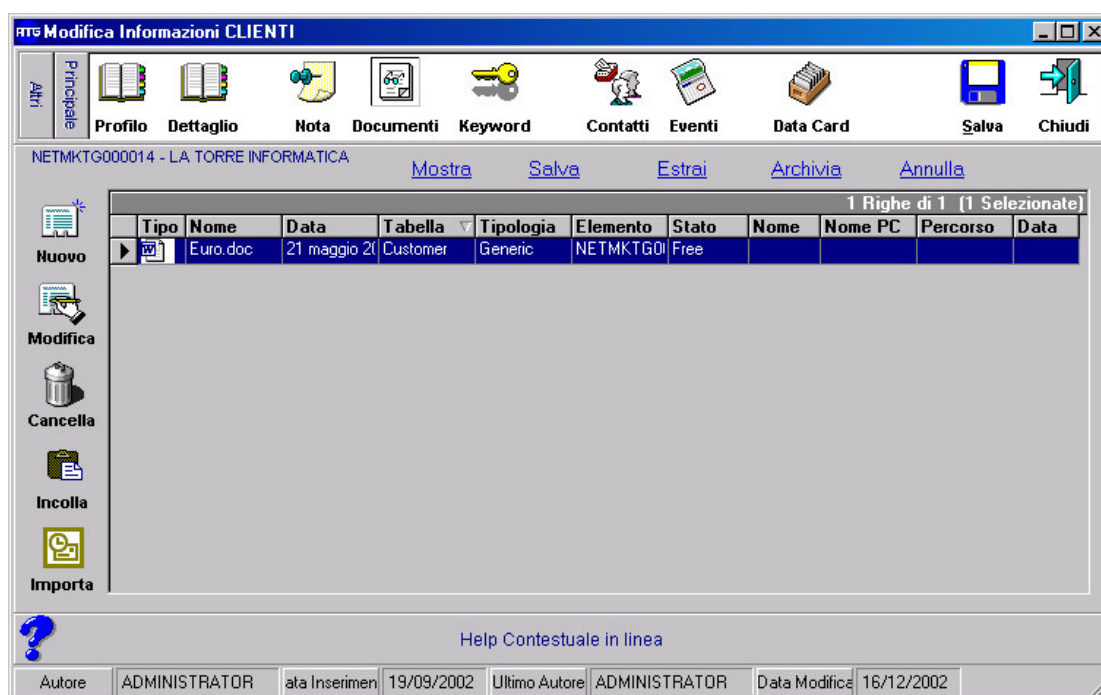
Alcune caratteristiche del modulo di sincronizzazione con Outlook:

- o L'evento esportato da Net Marketing viene visualizzato in Outlook attraverso un'apposita scheda che gestisce le informazioni specifiche del CRM non previste in Outlook (per es. i riferimenti ai clienti collegati all'evento).
- o E' possibile modificare i dati dell'evento in Outlook ed aggiornare il corrispondente evento di Net Marketing alla successiva sincronizzazione.
- o Il processo di sincronizzazione può essere personalizzato definendo il periodo i cui eventi devono essere sincronizzati, ed anche se devono essere considerati solo gli eventi espressamente collegati all'utente attivo in Net Marketing o tutti quelli da esso visibili.

- o Il processo visualizza un riepilogo statistico in cui sono elencate le operazioni effettuate e genera un file di log che può essere salvato e archiviato.

Modulo Documenti

E' ora disponibile il modulo per l'archiviazione dei documenti che sostituisce ed amplia le funzionalità di gestione dei file allegati precedentemente utilizzate.



Alcune caratteristiche del modulo Documenti:

- o Associazione dei documenti a clienti, contatti o eventi, ma anche gestione dei documenti non associati ad alcuno dei suddetti elementi.
- o Importazione documenti di tipo Email da MS Outlook.
- o Categorizzazione dei documenti tramite tipologie e Keyword.
- o Gestione della modificabilità condivisa tramite funzionalità di estrazione esclusiva del documento ed archiviazione.
- o Selezione semplificata dei documenti da inserire: copia & incolla e trascinamento (drag & drop) del documento.

Utilità nelle ricerche composite

Già nelle versioni precedenti di Net Marketing era possibile ottenere dei set di dati tramite combinazioni di ricerche successive utilizzando i metodi "Sotto selezione" e "Accoda".

In particolare, questo secondo metodo consente di riunire in un'unica griglia tutti i dati risultanti da due ricerche distinte (equivalente ad un'unica ricerca con diverse condizioni in *OR* logico).

In questa particolare situazione viene ora visualizzato un nuovo pannello che consente di evidenziare le righe estratte dall'ultima ricerca. Le opzioni disponibili sono:

- o *Nessuna*: nessuna riga viene evidenziata sulla griglia.
- o *Risultato*: evidenzia tutte le righe che soddisfano il criterio dell'ultima ricerca utilizzando tutte le righe, sia quelle già presenti che quelle visualizzate dalla nuova ricerca.
- o *Nuove*: evidenzia solo le righe che si stanno aggiungendo, cioè quelle che soddisfano il criterio dell'ultima ricerca ma che non erano già precedentemente visualizzate.

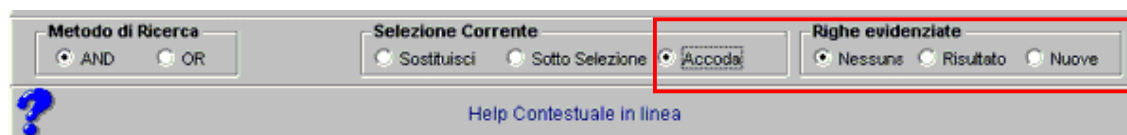


Tabelle di log

Nel menù *Tabelle Sistema* sono ora disponibili le due nuove voci "Log dei Clienti" e "Log dei Contatti" che consentono di memorizzare tutte le operazioni di modifica (inserimento, modifica e cancellazione) eseguite sui dati delle tabelle Clienti e Contatti.

Questi Log non sono dati modificabili ma costituiscono uno storico utile, per esempio, a rintracciare informazioni accidentalmente cancellate oppure a trovare l'utente autore di determinate modifiche.

Come l'intero menù *Tabelle Sistema*, queste nuove voci sono gestibili e visibili solo da utenti di tipo Super User.

Gestione dati sensibili

Nella finestra di inserimento \ modifica degli utenti è possibile impostare la proprietà *View Sensitive Data* che definisce se l'utente corrente ha accesso o meno ai *Dati Sensibili*.

La definizione degli eventuali *Dati Sensibili* viene effettuata in fase di configurazione di Net Marketing e può essere applicata ai seguenti elementi:

- o campi di tabelle;
- o menù e pulsanti di comando;
- o elementi configurati nel modulo Statistiche;
- o elementi configurati nel modulo Report;
- o elementi archiviati nel modulo Documenti;
- o elementi archiviati nel modulo Note Strutturate.

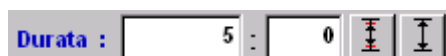
Questa funzionalità, quindi, consente di definire un set di dati / comandi / funzioni / .. ridotto per quegli utenti che non devono accedere ad alcune informazioni e funzionalità disponibili in Net Marketing.

Restyling modulo Eventi

Il modulo Eventi ha subito le seguenti modifiche:

- o aggiornamento del layout, in particolare per quanto riguarda i colori delle finestre;

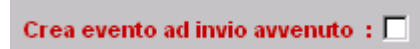
- o aggiunta della vista tabellare degli Eventi direttamente sulla finestra del planning, attraverso una nuova scheda. Il menù *Gestione Tabelle \ Eventi* ora apre la finestra del planning (come il pulsante *Eventi* sulla barra principale);
- o aggiunta del planning settimanale (identico al giornaliero, ma con una colonna per ciascun giorno della settimana);
- o possibilità d'impostazione del giorno d'inizio della settimana attraverso l'apposita combo nella scheda Net Marketing del menù *File\Impostazioni*;
- o la funzionalità *Tabella Eventi* nel pannello *Speciali* relativo alle tabelle Clienti e Contatti, ora visualizza il planning degli eventi sotto forma di vista tabellare anziché di planning giornaliero. Come in precedenza gli eventi visualizzati sono filtrati sulla base dei clienti / contatti selezionati;
- o sdoppiamento della funzionalità di calcolo della durata dell'evento: una esegue il calcolo sulla base della giornata lavorativa impostata, l'altra utilizza il calendario solare.



Message Sender

Il modulo Message Sender è ora in grado di generare un evento in Net Marketing relativo all'avvenuto invio della comunicazione.

Tale funzionalità può essere attivata in fase di creazione del messaggio tramite un apposito flag.



All'evento così creato vengono automaticamente associati tutti i clienti, contatti e/o operatori a cui il messaggio è stato inviato.

Data Card

Similmente a quanto già fattibile nelle tabelle dati dell'applicazione, ora anche il contenuto dei Data Card può essere stampato ed esportato in file di diversi formati.

CORREZIONI ED OTTIMIZZAZIONI APPORTATE

Sostituzione proprietà Nota Direzionale con Dato sensibile

Nell'ambito delle Note Strutturate nei vari moduli, la gestione della riduzione della visibilità viene ora implementata attraverso la proprietà *Dato Sensibile* che sostituisce la precedente proprietà *Nota Direzionale*. L'utilità rimane la stessa.

Modulo Eventi

All'interno del Modulo Eventi sono state apportate le seguenti correzioni:

- o planning giornaliero: corretta la visualizzazione del colore di sfondo dei mesi durante il passaggio da un mese all'altro;
- o griglia dei Task sul planning giornaliero: corretto il ridimensionamento delle colonne e delle relative intestazioni;
- o finestra di ricerca Eventi: le tabelle di collegamento sui clienti e sui contatti vengono ora filtrate in funzione delle restrizioni di visibilità impostate sull'utente.

Ridimensionamento della finestra anagrafica clienti

Per gestire il nuovo pannello relativo al modulo Documenti, la finestra di inserimento / modifica dei Clienti è stata leggermente ingrandita.

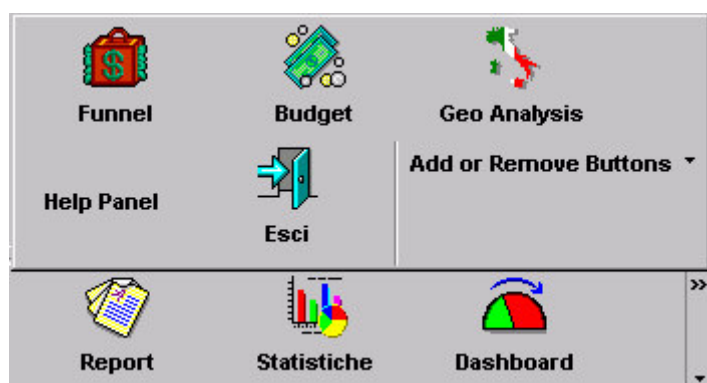
Navigazione barra principale

All'estremità destra della barra principale di Net Marketing è ora disponibile il pulsante di navigazione nella barra, identificabile da una freccia verso il basso e dal tool tip *More Buttons*.

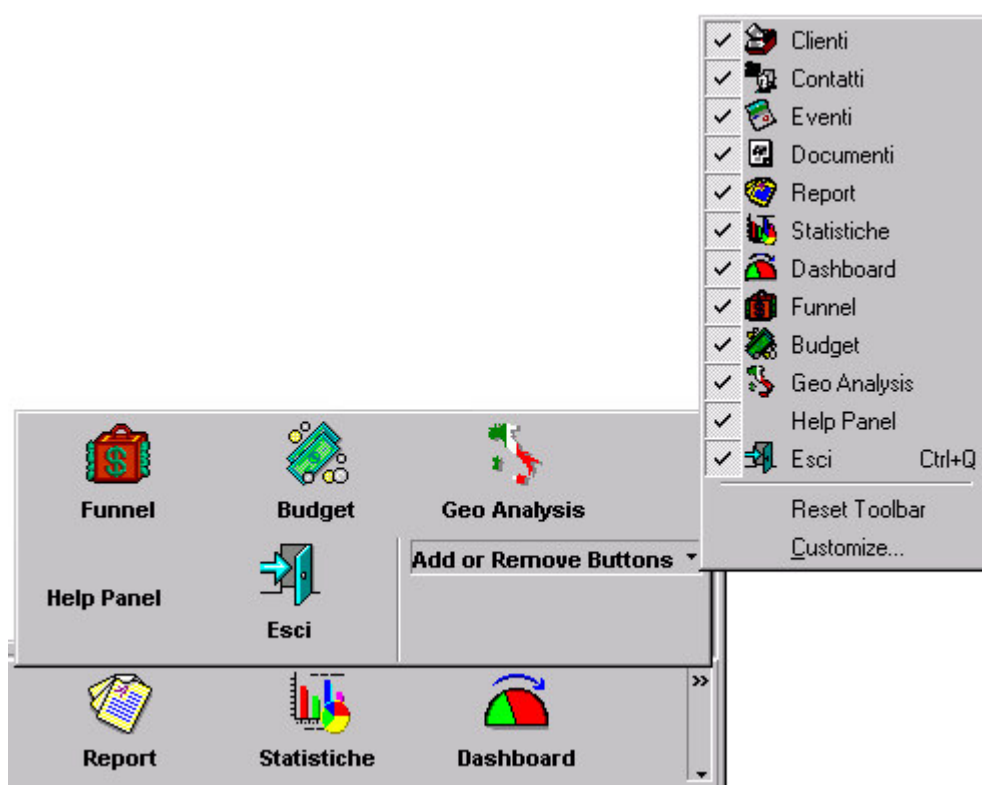


Questo pulsante ha due funzionalità:

1. *More Buttons*: consente l'accesso agli eventuali pulsanti non visibili a causa della bassa risoluzione video (in 800x600 sono visibili al massimo sei pulsanti). In questo caso viene visualizzata anche una doppia freccia verso destra, che indica la presenza di pulsanti non visualizzati.



2. *Add or Remove Buttons*: consente di nascondere / riattivare i pulsanti sulla barra affinché vengano visualizzati quelli di maggior interesse per l'utente. Tale impostazione ha validità solo per la sessione corrente.



Selezione di Report, Statistiche, DashBoard e Geo Analysis

Nel caso sia configurato un solo elemento (Report, Statistica, ecc) con la funzionalità di ricerca abilitata, l'apposita finestra di selezione viene ora visualizzata. Nel caso ci sia sempre un solo elemento ma la ricerca non è prevista, viene aperto direttamente l'elemento.

Persistenza e formattazione della griglia

La persistenza della posizione e della larghezza della colonna viene correttamente memorizzata alla chiusura e ripristinata all'apertura successiva.

La funzionalità disponibile sulla griglia attraverso il click destro del mouse *Aspetto\Ripristina formato griglia*, reimposta correttamente le impostazioni di default associate alla tabella attiva.

Keyword in modifica multipla

In modalità di modifica multipla ora vengono visualizzate correttamente le keyword assegnate in comune a tutti gli elementi selezionati.

In precedenza non venivano visualizzate le keyword con data o commento differente.

Modifica della cartella di salvataggio dei file

I file di Log e gli altri eventuali file temporanei che possono essere creati dall'applicazione non vengono più salvati nella cartella in cui è installato NetMarketing® (default: C:\Programmi\ATGApps\ATG NetMarketing\), ma nelle cartelle dell'utente connesso (\ Impostazioni Locali \ Dati Applicazioni \ NetMarketing).

Questa modifica è stata implementata per garantire il corretto funzionamento del sistema anche in ambiente Windows Terminal Services.



AGGIORNAMENTI DEL DOCUMENTO

Versione 1.0 – Settembre 2004

Documentazione relativa al rilascio di ATG NetMarketing® 2.5.0.